

Covid 19 – rapport (200417)

Resultat av litteraturoversikt av COVID 19-relaterade artiklar från samhällsvetenskapliga databaser.

Nedan följer en redovisning av litteratur hämtad från samhällsvetenskapliga databaser (IBSS, Psycinfo, Business Source Premier och Göteborgs universitets Library research). Med hjälp av samhällsvetenskapliga biblioteket gjordes en sökning för tiden fram till den 27/3 2020 som berör COVID 19 (se bilaga för söksträngar, detaljer runt sökningarna och kriterier för selektering). Sökningarna genererade 145 artiklar som efter selektering gav 35 inkluderade artiklar. I dessa slutliga artiklar fanns såväl "editorials", "correspondance" och "comments", något som normalt sorteras bort vid litteraturoversikter. Dessutom förekom det artiklar som var publicerade utan att ha undergått kollegiegranskning. Skälet att inkludera dessa var att artikelskörden motsvarar en produktionsperiod på några få månader och att innehållet kan ha ett visst värde för såväl praktiker som forskare. De som tar del av materialet bör dock bruka urskiljning, i synnerhet när det gäller de artiklar som har publicerats under tidspress och inte genomgått normala kvalitetsgranskningar. Redovisningen nedan delas in i personalskydd, mental hälsa, karantän, och psykologiska interventioner riktade till vårdpersonal under kriser, "fake news" och konsekvenser av nyhetsrapportering, krishantering, och beredskap, policy och riskteori samt prognoser och prediktioner. Planeringen är att genomföra motsvarande sökningar månadsvis.

Personalskydd

Kommunikation angående personalskydd under tiden fram till mars 2020 i vårt material består av några få kortare "comments/correspondance". En "case-report" diskuterade ansiktsmask vid vård av COVID-19 patienter. Ett brev till "editorn" angående att ventilationsgraden i provisoriska sjukhus bör höjas så högt som systemen tillåter, samt att alla filter bör samlas in och kastas som medicinskt avfall eller desinficeras noggrant för att skydda både patienterna och personalen. Dessutom fanns två "editorials", en som fokuserade på risken att drabbas av ögonmanifestationer, där användning av skyddsglasögon skulle kunna skydda, samt en som beskrev de säkerhetsåtgärder som vårdpersonal i Korea rekommenderades vidta för att skydda sig mot virusinfektionen. Vi fann även två "brief reports". Den ena (Schwartz et al 2020) diskuterade triage i tälten utanför sjukhus, där sjuka patienter/patienter med misstänkt sjukdom kunde isoleras/flyttas till karantänsavdelningar. Detta för att höja skyddet för andra patienter och sjukhuspersonal. Den andra (Ran et al 2020) visade på att risken för att sjukvårdspersonal skulle bli smittade av COVID-19 var kopplad till suboptimal handhygien före och efter kontakt med smittade patienter, men även till ofullständig personlig skyddsutrustning.

Mental hälsa, karantän, och psykologiska interventioner riktade till vårdpersonal under kriser

Denna sammansatta rubrik består av fem artiklar. En av dessa artiklar är rubricerad "correspondance" en annan som "perspective" och en artikel som "rapid review". Den artikel som är rubricerad "rapid review" är en kunskapsöversikt av 24 av 3166 artiklar som behandlar isolering i bostaden. Utlösande stressorer vid isolering var, rädsla för att drabbas av infektion, frustration, leda, otillräcklig tillförsel av varor, informationsbrist, ekonomiska problem och stigmatisering. En del av studierna menade att konsekvenserna kunde vara långvariga. Studien föreslog att isolering skall minimeras så långt det är möjligt, baseras på tydliga skäl och att anordningar för varutillförsel säkras. En artikel behandlar psykologiska krisinterventioner till drabbade av COVID 19. Erfarenheter från Kina beskriver metoder där patienter och vårdpersonal erbjuds samtal via telefon och internet. Ytterligare en artikel med empiri från Kina studerar medicinsk- och vårdpersonal (n=994) från Wuhan med avseende på behov av psykiatriska interventioner. Studien visade att 17,5% var föremål för behandling. Ett antal av 6,2% ansågs ha allvarlig påverkan, 22,4% moderat påverkan och 34,4% hade en mild påverkan. I den artikel som rubricerats som "correspondance" behandlades mentala konsekvenser av social isolering på barn. Artikeln identifierar ett antal risker att uppmärksamma som exempelvis, sömnstörningar, diet, viktförändringar och kondition. Sista artikeln varnar för risken att förringa risken för psykisk ohälsa hos patienter och personal i samband med pandemin. Författarna menar att basala principer för psykologisk hantering vid katastrofmedicinska händelser bör tillämpas.

"Fake News" och konsekvenser av nyhetsrapportering

"Fake news" och nyhetsrapportering inkluderar fyra artiklar. En av dessa rubriceras som "correspondance" och en annan som "perspectives". Den sistnämnda understryker risken att berätta om enskilda fall, tagga ur sin kontext och hur fiktion kan maskeras till något som liknar fakta. En empirisk studie granskar, i ett COVID 19 perspektiv, sociala medier under MERS-Cov epidemin i Sydkorea år 2015. I studien prövas sambanden mellan användningen av sociala medier, riskuppfattning och förebyggande beteenden via motiverande känslor: rädsla och ilska. Studien framhåller att användningen av sociala medier är positivt korrelerade till såväl rädsla som ilska som i sin tur är positivt korrelerade till individers riskuppfattning. I den "correspondance" som ingår i litteraturöversikten behandlas xenofobi riktat mot kineser i samband med COVID 19. Artikeln betonar medias roll för allmänhetens förståelse och värdet av att hälso- och sjukvården samarbetar med media för att tydliggöra kända fakta. I en artikel skriven av forskare från USA visas hur medias exponering av den pågående krisen ökar stress och oro hos allmänheten till en nivå som i vissa fall överbelastar sjukvården.

Krishantering, och beredskap

De fem artiklar som inkluderats under rubriken består av "comments" (3) och "correspondence" (2), alla publicerade i Lancet. I en "comment" behandlas kinesiska myndigheters planer och genomförande för att dämpa resor i samband med det kinesiska nyåret. En annan "comment" redogör för nio steg för att hantera en pandemi på nationell, och internationell nivå. Den tredje artikeln under rubriken "comment" presenterar åtta olika förslag för att förstärka hälso- och sjukvårdens uthållighet under COVID 19. Den berör områden från finansiering, material- och personalförsörjning till organisatorisk förstärkning. Värdet av hög tilltro till hälso- och sjukvården behandlas. I den ena av de två artiklarna under rubriken "correspondance" presenteras planerna för att förhindra spridningen av COVID 19 i samband med Hadj, världens största "mass gathering". I den andra "correspondance" presenteras hur ambulansen i Milano hanterar transporter under COVID 19. Ett organisationsschema med procedurer och en algoritm presenteras.

Policy och riskteori

Under rubriken finns fem artiklar inkluderade. Två av dessa utgörs av "comments", en är "editorial" och en "correspondance". I den återstående artikeln behandlas COVID 19 ur ett risk-teoretiskt perspektiv. Fokus i studien är hur skillnader mellan nationella strategier i hanteringen av pandemin får stor uppmärksamhet. Den ökande och allt mer kritiska granskning av skillnader mellan strategier förklaras av, baserat på tidigare erfarenheter, att populationer rör sig från ett blint-passivt förhållningssätt gentemot myndigheter mot ett tilltagande kritisk-aktivt förhållningssätt. En grundorsak är att de strategier som finns ofta är baserade på preliminära kunskaper (probabalistic knowledge) som på grund av osäkerhet diskuteras frekvent i media. Tidigare erfarenheter visar att frekvent medianyttjande leder till ett starkare fokus på den individuella risken och rapporterad incidens snarare än förståelse för risk per se. Den "correspondance" som inkluderats berör antaganden om prediktiva modeller för att identifiera högriskspridare av smitta och risken för xenofobi. Den ena "comment" varnar för historiska jämförelser med tidigare pandemier och den andra framhåller skillnader mellan män och kvinnor med avseende effekter av krisinterventioner. Den "editorial" som inkluderats berör samband mellan COVID 19 och sociokulturella konstruktioner av säkerhet, utsatthet och risk.

Prognoser och prediktioner

De texter vi granskat angående prognoser och prediktion använder sig huvudsakligen av matematiska/statistiska modeller. Vi fann fem sådana artiklar samt några få kortare "comments/correspondance". Av artiklarna är en publicerad i Lancet, tre i e-journalen SSRN

(Social Science Research Network) samt en på DASH (Digital Access to Scholarship at Harvard).

I Lancet påvisar man en trolig spridningsmodell för epidemin, inhemskt i Kina men också internationellt genom att anta liknande förutsättningar som i Wuhan (dvs få eller inga begränsningsåtgärder) varpå man redogör för potentiell påverkan av de olika sociala och icke-farmaceutiska interventioner som successivt genomfördes under januari 2020 i Kina.

En artikel från SSRN presenterar en statistisk modell som kan användas för att förstå smittdynamiken i COVID-19. Modellen är en Poisson-autoregression som kan avslöja om smittan har en trend. Resultatet illustreras med befintliga data från Kina, Iran, Italien och Sydkorea, och demonstrerar att modellen kan användas på valfritt land, med data från så lite som 15 dagar. I nästa artikel från SSRN föreslås ett matematiskt ramverk för modellering av COVID-19 smittan genom att välja ut tre viktiga parametrar: infektionshastighet, bekräfteshastighet och karantäneffektivitetsförhållande. Erfarenheter från Kina används för att kalibrera parametrarna och studera konsekvenserna av olika åtgärder. Resultatet tyder på att arbete på distans och social distansering är effektiva sätt att begränsa smittan. Studien belyser också risken med att ha en låg bekräfteshastighet, vilket ofta inträffar när sjukhusen är fulla. Resultatet i den tredje artikeln tyder inte på att 2019-nCoV skulle uppvisa minskad spridning i varma och fuktiga regioner. Tillgänglig data är skev, detta på grund av få tester per capita i många tropiska länder. Det finns dock fortfarande en möjlighet att väderförhållanden kan påverka spridningen. Samtidigt påvisar aktuella uppgifter att det är osannolikt att spridningen skulle avta under varmare årstid, i Nordamerika eller Europa. Studien förordar att verksamma folkhälsoinsatser implementeras över hela världen för att bromsa överföringen av 2019-nCoV.

I DASH diskuteras att den omfattning av social distansering som krävs för att begränsa SARS-CoV-2-epidemin, i samband med säsongsvariation av smittan fortfarande är oklart. Med hjälp av en matematisk modell bedömds att engångsåtgärder kommer att vara otillräckliga för att bibehålla en låg utbredning av COVID-19, och därmed begränsa belastningen på sjukvården. Säsongsvariationer i smittspridningen skulle möjligen kunna underlätta kontrollen av epidemin under sommaren, men kan å andra sidan leda till en intensiv uppgång under hösten. Intermittenta åtgärder kan tillfälligt upprätthålla kontrollen av epidemin, men utan mer övergripande insatser kan man vara tvungen att behålla dessa till 2022. Att öka den kritiska vårdkapaciteten kan minska SARS-CoV-2-epidemins varaktighet samtidigt som kritiskt sjuka patienter får adekvat vård.

Referenser:

Staff protection

Heymann, David L. Data sharing and outbreaks: best practice exemplified *Lancet*. 2/15/2020, Vol. 395 Issue 10223, p469-470. 2p. Comment.

Leung, Chi Chiu; Lam, Tai Hing; Cheng, Kar Keung. Mass masking in the COVID-19 epidemic: people need guidance. *Lancet*. 3/21/2020, Vol. 395 Issue 10228, p945-945. 1p. DOI: 10.1016/S0140-6736(20)30520-1. (AN: 142387241) Correspondance

Ng, Kangqi ; Poon, Beng Hoong ; Kiat Puar, Troy Hai ; Shan Quah, Jessica Li ; Loh, Wann Jia ; Wong, Yu Jun ; Tan, Thean Yen ; Raghuram, Jagadesan. COVID-19 and the Risk to Health Care Workers: A Case Report. *Annals of Internal Medicine*, 2020

Chen, Chen; Zhao, Bin. Makeshift hospitals for COVID-19 patients: where health-care workers and patients need sufficient ventilation for more protection. *The Journal of hospital infection*, 10 March 2020

Huh, Sun. How to train the health personnel for protecting themselves from novel coronavirus (COVID-19) infection during their patient or suspected case care. *Journal of educational evaluation for health professions*, January 2020, Vol.17, pp.10

Ji-Peng, Olivia; Chiu Lam, Dennis; Chen, Youxin. Novel Coronavirus disease 2019 (COVID-19): The importance of recognizing possible early ocular manifestation and using protective eyewear. *British Journal of Ophthalmology*, Mar 2020, Vol.104(3), p.297 Editorial

Ran et al. Risk Factors of Healthcare Workers with Corona Virus Disease 2019: A Retrospective Cohort Study in a Designated Hospital of Wuhan in China. *Infectious Diseases Society of America* 2020

Cheung et al. Staff safety during emergency airway management for COVID-19 in Hong Kong. *Lancet Respir Med*, Feb 24, 2020. Correspondance

Jonathan Schwartz, Chwan-Chuen King, and Muh-Yong Yen. Protecting Health Care Workers during the COVID-19 Coronavirus Outbreak – Lessons from Taiwan's SARS response. *Infectious Diseases Society of America*. 3 2020. Brief Report

Mental health, quarantine and psychological crisis interventions to health care staff

Samantha K Brooks, Rebecca K Webster, Louise E Smith, Lisa Woodland, Simon Wessely, Neil Greenberg, Gideon James Rubin. The psychological impact of quarantine and how to reduce it: rapid review of the evidence. *Lancet* 2020; 395: 912–20 Published Online February 26, 2020 [https://doi.org/10.1016/S0140-6736\(20\)30460-8](https://doi.org/10.1016/S0140-6736(20)30460-8) Rapid Review

Xixi Jianga,, Lili Denga, Yuncheng Zhub, Haifeng Jia, Lily Taoc, Li Liua, Daoliang Yanga, Weidong Jia. Psychological crisis intervention during the outbreak period of new coronavirus pneumonia from experience in Shanghai. *Psychiatry Research* 286 (2020) 112903

Lijun Kanga, Simeng Maa, Min Chenb, Jun Yangb, Ying Wangc, Ruiting Lia, Lihua Yaoa,Hanping Baia, Zhongxiang Caic, Bing Xiang Yangd, Shaohua Hue, Kerang Zhangf, Gaohua Wangc,Ci Mag., Zhongchun Liua, . Impact on mental health and perceptions of psychological care among medical and nursing staff in Wuhan during the 2019 novel coronavirus disease outbreak: A cross-sectional study. *Brain, Behavior, and Immunity* (2020)

Guanghai Wang, Yunting Zhang,Jin Zhao, Jun Zhang, *Fan Jiang. Mitigate the effects of home confinement on children during the COVID-19 outbreak. *Lancet* Published Online February 14, 2020 [https://doi.org/10.1016/S0140-6736\(20\)30308-1](https://doi.org/10.1016/S0140-6736(20)30308-1). Correspondence

Yu-Tao Xiang, Yuan Yang, Wen Li, Ling Zhang, Qinge Zhang, Teris Cheung, Chee H Ng. Timely mental health care for the 2019 novel coronavirus outbreak is urgently needed. *Lancet* Published Online February 4, 2020 [https://doi.org/10.1016/S2215-0366\(20\)30046-8](https://doi.org/10.1016/S2215-0366(20)30046-8). Perspective

Fake news and media consequences

Sophie Harman. The danger of stories in global health. *Lancet* Vol 395 March 7, 2020. Perspectives

Sang-Hwa Oh, Seo Yoon Lee & Changhyun Han. The Effects of Social Media Use on Preventive Behaviors during Infectious Disease Outbreaks: The Mediating Role of Self-relevant Emotions and Public Risk Perception. *The Mediating Role of Self-relevant Emotions and Public Risk Perception*. *Health Communication*, 2020 DOI: 10.1080/10410236.2020.1724639

Kazuki Shimizu. 2019-nCoV, fake news, and racism. *Lancet* Published Online February 11, 2020 [https://doi.org/10.1016/S0140-6736\(20\)30357-3](https://doi.org/10.1016/S0140-6736(20)30357-3). Correspondance

Dana Rose Garfin, Roxane Cohen Silver, and E. Alison Holman. The Novel Coronavirus (COVID-2019) Outbreak: Amplification of Public Health Consequences by Media Exposure. *Health Psychology*. Advance online publication. <http://dx.doi.org/10.1037/hea0000875>

Crisis management, response and preparedness

Simiao Chen, Juntao Yang, Weizhong Yang, *Chen Wang, Till Bärnighausen COVID-19 control in China during mass population movements at New Year. *Lancet* Published Online February 20, 2020 [https://doi.org/10.1016/S0140-6736\(20\)30421-9](https://doi.org/10.1016/S0140-6736(20)30421-9) For the Chinese translation see Online for appendix. Comment

Shahul H Ebrahim, *Ziad A Memish. COVID-19: preparing for superspreader potential among Umrah pilgrims to Saudi Arabia. *Lancet* Published Online February 27, 2020 [https://doi.org/10.1016/S0140-6736\(20\)30466-9](https://doi.org/10.1016/S0140-6736(20)30466-9) Correspondance

David L Heymann, Nahoko Shindo. COVID-19: what is next for public health? *Lancet* Vol 395 February 22, 2020 Comment

Helena Legido-Quigley, Nima Asgari, Yik Ying Teo, Gabriel M Leung, Hitoshi Oshitani, Keiji Fukuda, Alex R Cook, Li Yang Hsu, Kenji Shibuya, David Heymann. Are high-performing health systems resilient against the COVID-19 epidemic? *Lancet* Published Online March 6, 2020 [https://doi.org/10.1016/S0140-6736\(20\)30551-1](https://doi.org/10.1016/S0140-6736(20)30551-1). Comment

Stefano Spina, Francesco Marrazzo, Maurizio Migliari, Riccardo Stucchi, Alessandra Sforza, *Roberto Fumagalli. The response of Milan's Emergency Medical System to the COVID-19 outbreak in Italy. *Lancet* Published Online February 28, 2020 [https://doi.org/10.1016/S0140-6736\(20\)30493-1](https://doi.org/10.1016/S0140-6736(20)30493-1). Correspondance

Policy and risk theory

Patrick Brown. Studying COVID-19 in light of critical approaches to risk and uncertainty: research pathways, conceptual tools, and some magic from Mary Douglas. *Risk & Society*, 22:1, 1-14, DOI: 10.1080/13698575.2020.1745508

Hong Zhang. Anti-Chinese sentiment during the 2019-nCoV outbreak. *Lancet* Published Online February 12, 2020 [https://doi.org/10.1016/S0140-6736\(20\)30358-5](https://doi.org/10.1016/S0140-6736(20)30358-5). Correspondence

French and Monahan. Disease Surveillance: How Might Surveillance Studies Address COVID-19? *Surveillance & Society* 18(1): 1-11. Editorial

Peckham Robert. COVID-19 and the anti-lessons of history. *Lancet* Published Online March 2, 2020 [https://doi.org/10.1016/S0140-6736\(20\)30468-1](https://doi.org/10.1016/S0140-6736(20)30468-1) Comment

Clare Wenham, Julia Smith, Rosemary Morgan. COVID-19: the gendered impacts of the outbreak. *Lancet* Published Online March 6, 2020 [https://doi.org/10.1016/S0140-6736\(20\)30526-2](https://doi.org/10.1016/S0140-6736(20)30526-2). Comment

Forecastings and predictions

Joseph T Wu*, Kathy Leung*, Gabriel M Leung. Nowcasting and forecasting the potential domestic and international spread of the 2019-nCoV outbreak originating in Wuhan, China: a modelling study. *Lancet* 2020; 395: 689–97 Published Online January 31, 2020 [https://doi.org/10.1016/S0140-6736\(20\)30260-9](https://doi.org/10.1016/S0140-6736(20)30260-9)

Yang Liu, Rosalind M Eggo, Adam J Kucharski. Secondary attack rate and superspreading events for SARS-CoV-2. *Lancet* Published Online February 27, 2020 [https://doi.org/10.1016/S0140-6736\(20\)30462-1](https://doi.org/10.1016/S0140-6736(20)30462-1). Correspondance

Roy M Anderson, Hans Heesterbeek, Don Klinkenberg, T Déirdre Hollingsworth. How will country-based mitigation measures influence the course of the COVID-19 epidemic? *Lancet* Published Online March 6, 2020 [https://doi.org/10.1016/S0140-6736\(20\)30567-5](https://doi.org/10.1016/S0140-6736(20)30567-5) Comment

Arianna Agosto and Paolo Giudici. A Poisson autoregressive model to understand COVID-19 contagion dynamics (March 9, 2020). Available at SSRN: <https://ssrn.com/abstract=3551626> or <http://dx.doi.org/10.2139/ssrn.3551626>

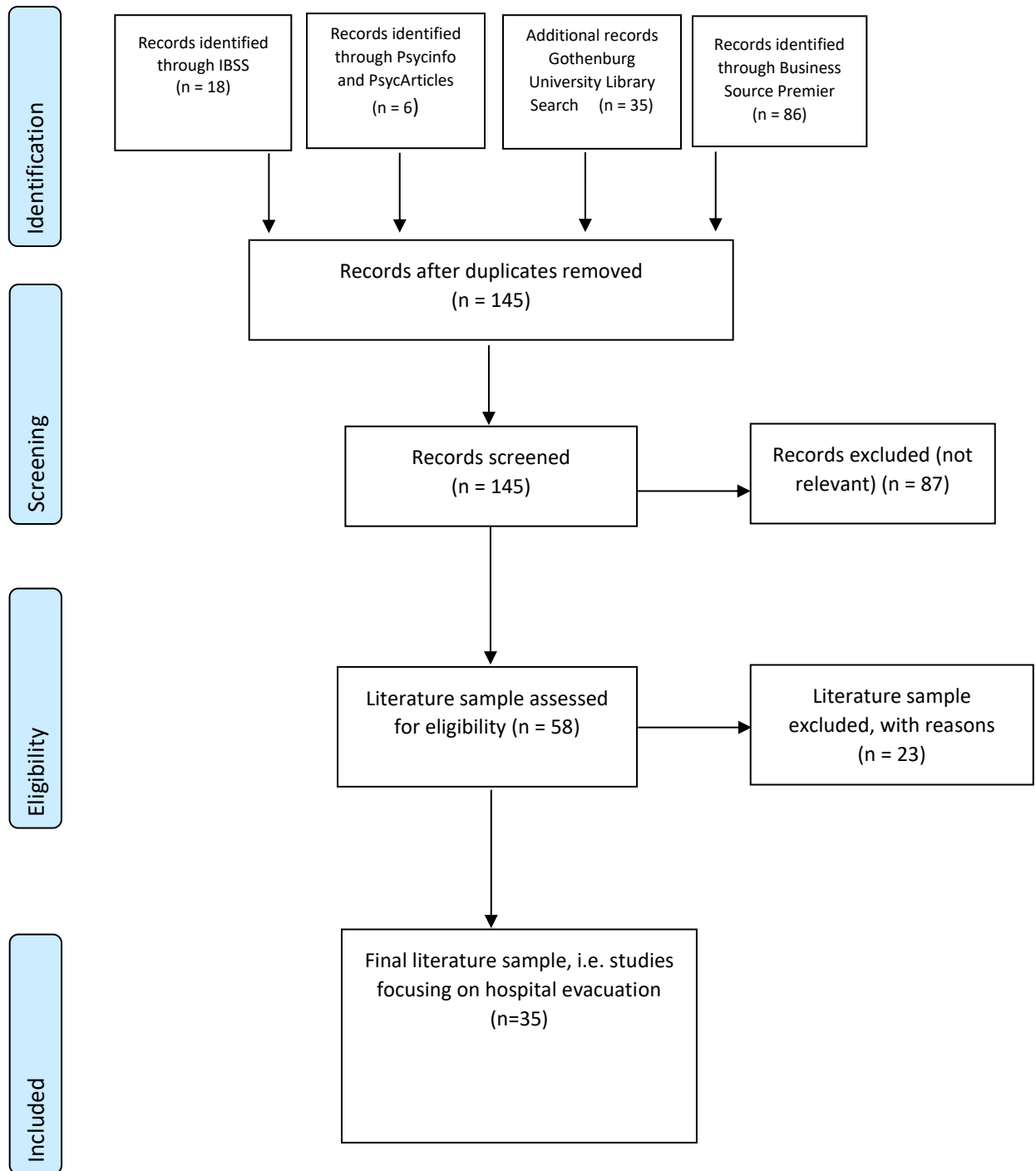
Qasim Bukhari, Yusuf Jameel. Will coronavirus pandemic diminish by summer? (March 17, 2020). Available at SSRN: <https://ssrn.com/abstract=3556998> or <http://dx.doi.org/10.2139/ssrn.3556998>

Chenlin, Gu & Wei Jiang. Mathematical Recommendations to Fight Against COVID-19 (March 9, 2020). Available at SSRN: <https://ssrn.com/abstract=3551006> or <http://dx.doi.org/10.2139/ssrn.3551006>

Kissler, Stephen, Christine Tedijanto, Marc Lipsitch, and Yonatan Grad. Social distancing strategies for curbing the COVID-19 epidemic. *Harvard Library* 2020 <http://nrs.harvard.edu/urn-3:HUL.InstRepos:42638988>.

Bilaga: Literature overview "social sciences" Covid-19 200402 (Eric Carlström)

Prisma:



Level of selection according to Prisma, inclusion/exclusion

Record screened -> Records excluded (not relevant)

Records in the scientific area of medicine, biomedicine, clinical sciences and neuroscience was excluded.

Full-text articles assessed for eligibility, full-text articles excluded, with reasons

1. Full-text articles not focused on sars-cov-2 or covid-19 were excluded. Full-text articles mainly anecdotic, non-theoretical, narrative or based on single cases were excluded.
2. Editorials, correspondence, view-points etc. published in high-impact journals were mainly (exception see 1) included.
- 3) Articles that wasn't peer-reviewed was included.

Search string:

IBSS

noft(coronavirus OR "corona virus" OR covid-19 OR sars-cov-2 OR "coronavirus disease" OR "2019nCoV" OR "2019 nCoV" OR "2019 novel cov" OR "2019 new cov" OR "wuhan coronavirus" OR "wuhan cov" OR "wuhan ncov" OR "wuhan outbreak" OR "wuhan coronavirus" OR "wuhan* cov" OR "wuhan* ncov*" OR "wuhan* outbreak" OR "cov* wuhan" OR "ncov* wuhan")*

Limited to

Time: from 2019-03-01 to 2020-03-27

Peer-review

PsycInfo och PsycArticles

noft(coronavirus OR "corona virus" OR covid-19 OR sars-cov-2 OR "coronavirus disease" OR "2019nCoV" OR "2019 nCoV" OR "2019 novel cov" OR "2019 new cov" OR "wuhan coronavirus" OR "wuhan cov" OR "wuhan ncov" OR "wuhan outbreak" OR "wuhan coronavirus" OR "wuhan* cov" OR "wuhan* ncov*" OR "wuhan* outbreak" OR "cov* wuhan" OR "ncov* wuhan")*

Limited to

Last 12 months

Peer-review

Scopus

TITLE-ABS-KEY (*coronavirus* OR *"corona virus"* OR *covid-19* OR *sars-cov-2* OR *"coronavirus disease"* OR *"2019nCoV"* OR *"2019 nCoV"* OR *"2019 novel cov"* OR *"2019 new cov"* OR *"wuhan coronavirus"* OR *"wuhan cov"* OR *"wuhan ncov"* OR *"wuhan outbreak"* OR *"wuhan* coronavirus"* OR *"wuhan* cov"* OR *"wuhan* ncov*"* OR *"wuhan* outbreak"* OR *"cov* wuhan"* OR *"ncov* wuhan"*) AND (LIMIT-TO (PUBYEAR, 2020) OR LIMIT-TO (PUBYEAR, 2019)) AND (LIMIT-TO (SUBJAREA, "HEAL") OR LIMIT-TO (SUBJAREA, "SOCI") OR LIMIT-TO (SUBJAREA, "NURS") OR LIMIT-TO (SUBJAREA, "PSYC") OR LIMIT-TO (SUBJAREA, "BUSI") OR LIMIT-TO (SUBJAREA, "DECI") OR LIMIT-TO (SUBJAREA, "ARTS") OR LIMIT-TO (SUBJAREA, "Undefined"))

Business Source Premier

coronavirus OR *"corona virus"* OR *covid-19* OR *sars-cov-2* OR *"coronavirus disease"* OR *"2019nCoV"* OR *"2019 nCoV"* OR *"2019 novel cov"* OR *"2019 new cov"* OR *"wuhan coronavirus"* OR *"wuhan cov"* OR *"wuhan ncov"* OR *"wuhan outbreak"* OR *"wuhan* coronavirus"* OR *"wuhan* cov"* OR *"wuhan* ncov*"* OR *"wuhan* outbreak"* OR *"cov* wuhan"* OR *"ncov* wuhan"*

Limited to

2019-2020